



ВСЕРОССИЙСКАЯ ОЛИМПИАДА ШКОЛЬНИКОВ  
ГЕОГРАФИЯ. 2022–2023 уч. г.  
МУНИЦИПАЛЬНЫЙ ЭТАП. 7 КЛАСС  
ОТВЕТЫ И КРИТЕРИИ ОЦЕНИВАНИЯ

**Максимальная оценка за работу – 100 баллов.**

**ЧАСТЬ 1**

1. Объектами изучения какой науки являются субдукция, коллизия, спрединг?
  - биogeография
  - гидрология
  - **тектоника**
  - метеорология
  
2. Поверхность какого острова, находящаяся на уровне моря, будет располагаться дальше всего от центра Земли?
  - **о. Калимантан**
  - о. Гренландия
  - о. Девон
  - о. Сахалин
  
3. Кто из перечисленных путешественников первым вышел к берегам Охотского моря и основал первый русский порт на его берегах?
  - Витус Беринг
  - Василий Поярков
  - Ерофей Хабаров
  - **Иван Москвитин**
  
4. На карте полушарий масштаба 1:25 000 000 расстояние между городами, расположенными на одной долготе, равнялось 8°. Чему равно расстояние между городами в километрах?
  - **890 км**
  - 2000 км
  - 2220 км
  - 3270 км
  
5. Выберите верное утверждение.
  - Индия имеет выход к берегам самого глубокого океана на Земле.
  - Побережье Бразилии омывается холодным течением.
  - **Россия имеет выход к берегам самого маленького по площади океана.**
  - Австралия омывается водами океана, в котором расположено «море без берегов».

6. Какие осадочные горные породы имеют химическое происхождение?

- **гипс, доломит**
- уголь, глина
- мел, галька
- песок, щебень

7. Выберите верное утверждение о литосферных плитах.

- Разлом Сан-Андреас расположен на границе Северо-Американской и Южно-Американской плиты.
- **Тихоокеанское огненное кольцо частично расположено на территории Филиппинской плиты.**
- Индо-Австралийская плита не имеет общей границы с Африканской плитой.
- На границе плиты Наска и плиты Кокос расположена Великая рифтовая долина.

8. Выберите вариант, в котором перечислены горы, относящиеся к кайнозойской складчатости.

- Альпы, Уральские горы, Алтай
- Карпаты, Динарские горы, Аппалачи
- Кавказ, Скандинавские горы, Пиренеи
- **Крымские горы, Атлас, Памир**

9. Выберите форму рельефа с наиболее низкими средними высотами.

- **Прикаспийская низменность**
- Амазонская низменность
- Индо-Гангская низменность
- Северо-Сибирская низменность

10. Выберите верное утверждение.

- Холодный воздух менее плотный, поэтому для него характерно высокое атмосферное давление.
- Самый тёплый по температуре слой атмосферы – мезосфера.
- **Атмосферное давление выше на уровне моря, чем на горных вершинах.**
- Стратосфера расположена ниже по высоте, чем тропосфера.

**11.** Определите, на сколько градусов изменится температура при подъёме на гору высотой 1,5 км.

- **понижится на 9°**
- повысится на 9°
- понижится на 15°
- повысится на 15°

**12.** Как называется прибор для определения направления ветра?

- актинометр
- гигрометр
- психрометр
- **флюгер**

**13.** Где расположено самое влажное место в России?

- **на Черноморском побережье Кавказа**
- на Тихоокеанском побережье в районе полуострова Камчатка
- на севере Кольского полуострова
- на юге острова Сахалин

**14.** Выберите вариант, где все указанные полуострова омываются водами одного и того же океана.

- **Сомали, Синайский, Индостан**
- Индокитай, Арнемленд, Скандинавский
- Калифорния, Юкатан, Ютландия
- Таймыр, Лабрадор, Корейский

**15.** Выберите вариант, где все перечисленные озёра имеют ледниковую или ледниково-тектоническую озёрную котловину.

- Байкал, Маракайбо, Ладожское
- **Онежское, Эри, Верхнее**
- Эйр, Балхаш, Гурон
- Виннипег, Каспийское, Виктория

**16.** Выберите верное утверждение.

- Исток реки расположен в её нижнем течении.
- Серповидное озеро – часть старого русла реки называется «дельта».
- **Боковая эрозия способствует расширению русла реки.**
- V-образная форма речной долины характерна для равнинных территорий.

**17.** Выберите вариант, где все указанные реки относятся к бассейну Индийского океана.

- Ганг, Замбези, Хуанхэ
- **Инд, Тигр, Лимпопо**
- Оранжевая, Меконг, Брахмапутра
- Иравади, Дарлинг, Янцзы

**18.** Выберите пару животных, которые могут встретиться в естественной среде их обитания.

- **горилла и окапи**
- гепард и капибара
- койот и ехидна
- як и муравьед

**19.** Выберите культурный объект Всемирного наследия ЮНЕСКО.

- Игуасу
- Вирунга
- **Боробудур**
- Нгоронгоро

**20.** Выберите территорию с наибольшей плотностью населения.

- Северо-западное побережье Австралии
- Северо-восточное побережье Евразии
- Северное побережье Северной Америки
- **Южное побережье Евразии**

За правильный ответ начисляется 1 балл.  
**Максимальная оценка за часть 1 – 20 баллов.**

## ЧАСТЬ 2

### Практическая часть

**Для выполнения заданий практической части используйте цветную карту.**

1. Определите численный и именованный масштаб карты, если известно, что сторона квадрата километровой сетки на карте имеет длину 1 км.

Каждый ответ запишите в отдельное поле.

Численный масштаб карты	Именованный масштаб карты
1: <b>50 000</b>	в 1 см – <b>500</b> м

2. Определите высоту сечения рельефа (разницу высот между соседними горизонталями), а также минимальную и максимальную высоту для данной территории.

Высота сечения рельефа – **10** м.

Минимальная высота – **238 м ± 5 м**.

Максимальная высота – **1141,3** м.

3. Исходя из соответствующего условного знака, определите для леса, произрастающего в долине реки Тульёк, две доминирующие породы деревьев, среднюю высоту деревьев, средний диаметр ствола и среднее расстояние между деревьями.

Две доминирующие породы деревьев – **ель**, сосна, лиственница, кедр, пихта, дуб, **берёза**, осина, липа, клён.

Средняя высота деревьев – **10** м.

Средний диаметр ствола – **0,12** м.

Среднее расстояние между деревьями – **6** м.

4. Определите скорость течения реки Тульёк.

Скорость течения реки – **8** м/с.

5. Найдите азимут от вершины горы Каскасюнчорр на крайнюю восточную точку озера Академическое, а также расстояние между этими точками по прямой линии.

Азимут – **150° ± 2°**.

Расстояние – **3250 м ± 100 м**.

6. Определите, что обозначают условные знаки под номерами 1–4.



*За правильно определённые высоту сечения рельефа, азимут и расстояние – по 2 балла за каждый ответ, за остальные правильные ответы – по 1 баллу за каждый.*

**Максимальное количество баллов – 20.**

### Задача 1

**Определите названия стран А, Б, В** по их общим чертам и дополнительным характеристикам. Общие черты:

- все страны представляют собой островные государства, и их берега омываются водами одного и того же океана;
- страны А и Б относятся к тектонически устойчивым участкам суши;
- страны А и В расположены в одной части света.

Прочитайте дополнительные характеристики стран и **выберите для каждой из определённых Вами стран три верных описания**. В случае неверного определения названия страны соответствия с номерами их характеристик не проверяются.

- 1) Название города, где расположен парламент страны, в русском языке является одним из наиболее длинных и содержит 25 знаков.
- 2) Климат территории страны формируют тропические и экваториальные воздушные массы, страна находится под действием юго-восточных ветров, поэтому восточное побережье более влажное, чем западное.
- 3) Страна входит в первую пятёрку государств мира по численности населения.
- 4) В стране располагается вулкан, известный одним из самых мощных извержений в истории, которое произошло в 1883 году.
- 5) Страна известна чайными плантациями и добычей драгоценных камней.
- 6) Страна является рекордсменом по числу островов.
- 7) Только в этой островной стране произрастает 6 из 8 видов баобабов.
- 8) В прошлом страна и остров назывались Цейлон.

9) Это самое крупное государство мира, которое расположено на одном острове.

### ОТВЕТЫ И КРИТЕРИИ ОЦЕНИВАНИЯ

Название страны А	<i>Шри-Ланка</i>		
Номера дополнительных характеристик	<i>1</i>	<i>5</i>	<i>8</i>
Название страны Б	<i>Мадагаскар</i>		
Номера дополнительных характеристик	<i>2</i>	<i>7</i>	<i>9</i>
Название страны В	<i>Индонезия</i>		
Номера дополнительных характеристик	<i>3</i>	<i>4</i>	<i>6</i>

*Если название страны определено неверно, дальнейшее соответствие с номерами утверждений не проверяется*

**1 балл** за каждое верное название страны.

**1 балл** за каждый верный номер характеристики в случае верного определения названия страны. **Итого 12 баллов.**

**Ответьте на дополнительные вопросы.**

1) Напишите название крупнейшего по населению города страны А, который является её неофициальной столицей. **Коломбо**

2) О каком вулкане идёт речь в характеристике № 4? **Кракатау**

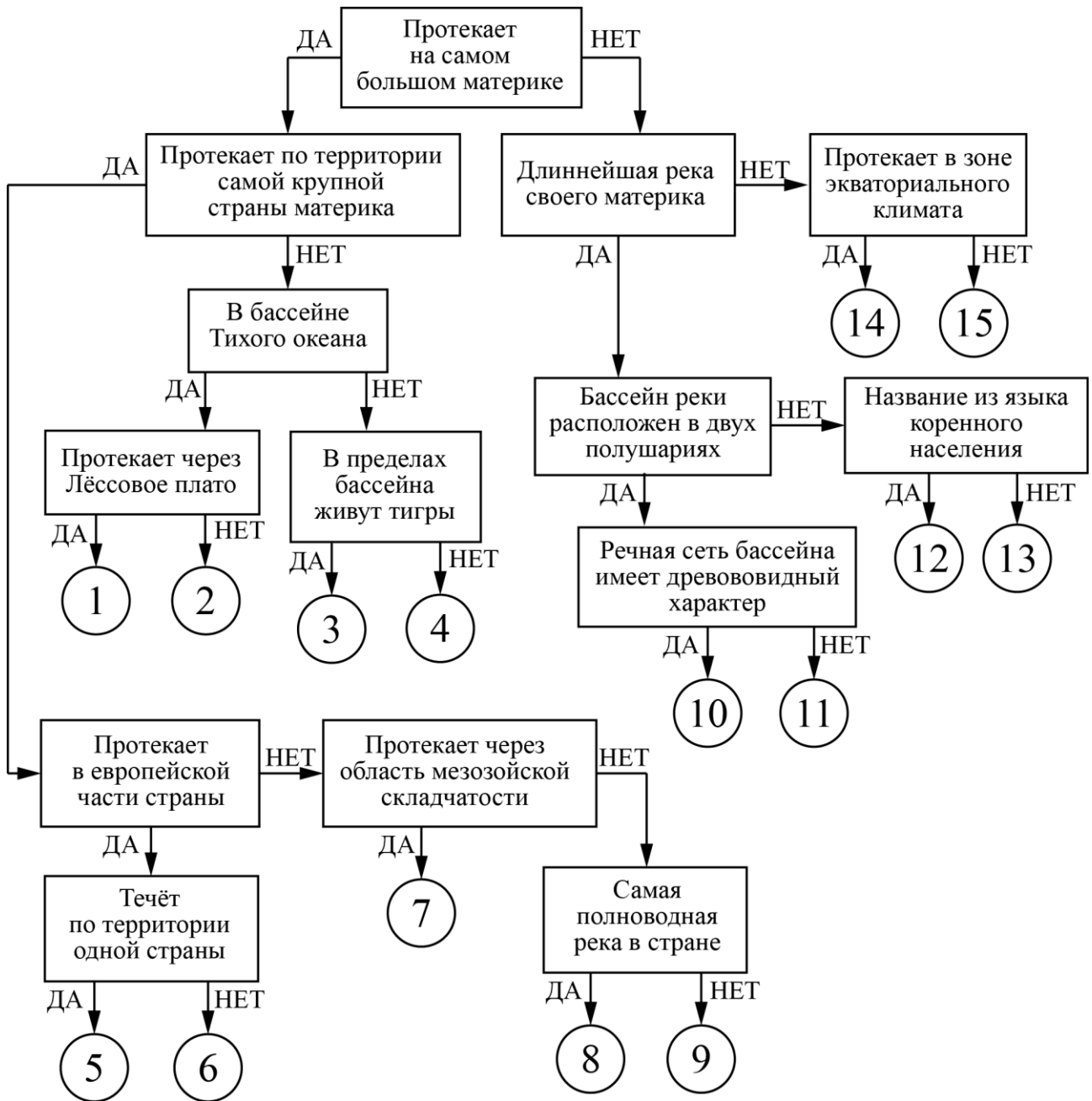
3) Назовите термин (существительное), которым называют живые организмы, распространённые на ограниченной территории, например, такие, о которых идёт речь в характеристике № 7. **эндемики // эндемик**

За каждый верный ответ на дополнительный вопрос по **1 баллу**.

**Максимальное количество баллов – 15.**

## Задача 2

Следуя алгоритму, распределите реки.





Под названием каждой реки запишите номер соответствующей позиции на схеме.

Днепр <b>6</b>	Замбези <b>15</b>
Хуанхэ <b>1</b>	Амур <b>7</b>
Амазонка <b>10</b>	Миссисипи <b>12</b>
Обь <b>9</b>	Енисей <b>8</b>
Тигр <b>4</b>	Янцзы <b>2</b>
Нил <b>11</b>	Волга <b>5</b>
Ганг <b>3</b>	Муррей <b>13</b>
Конго <b>14</b>	

За каждый правильный ответ – 1 балл.

Максимальное количество баллов – 15.

### Задача 3

Опираясь на знания по географии, полученные в предыдущие годы, пользуясь картами атласа, найдите ошибочный элемент в каждом логическом ряду, обоснуйте свой выбор. Приведите пример для продолжения логического ряда. Ответ считается верным, если *определён общий признак для четырёх объектов, найден ошибочный элемент и дано обоснование исключения.*

ВАЖНО:

– *Ответы, связанные с расположением объектов по материкам, частям света, полушариям, океанам, не рассматриваются.*

– Количественные значения не могут являться общим признаком, если они не переходят в качественные.

– Отсутствие какого-то свойства (страна расположена НЕ на полуострове) не может являться правильным ответом.

**Пример:** Россия – США – Франция – Берлин – Испания.

1. Ошибка в логическом ряду: **Берлин** (2 балла).

2. Обоснование исключения: **это город, а все остальные объекты – названия государств** (2 балла).

*Если Ваш ответ будет неполным, например, укажете, что это город, то жюри оценит Вас только 1 баллом, т. к. остаётся непонятным, чем являются*

*остальные объекты и есть ли между ними общий признак.*

3. Продолжение логического ряда: любое государство, кроме представленных в цепочке, например, **Великобритания** (1 балл).

1) Термосфера – тропосфера – астеносфера – мезосфера – экзосфера.

1. Ошибка в логическом ряду: **астеносфера**.

2. Обоснование исключения: **Оболочка, входящая в состав мантии, а все остальные – составные части атмосферы**.

3. Продолжение логического ряда: **стратосфера**.

2) Ладожское – Танганьика – Мичиган – Большое Медвежье – Венерн.

1. Ошибка в логическом ряду: **Танганьика**.

2. Обоснование исключения: **Это тектоническое озеро, остальные – ледниково-тектонические по происхождению озерной котловины**.

3. Продолжение логического ряда: **Верхнее, Гурон, Онежское и другие ледниково-тектонические озёра**.

3) Барханный кот – сурикат – патагонская мара – бактриан – ленивец.

1. Ошибка в логическом ряду: **ленивец**.

2. Обоснование исключения: **Данное животное обитает в лесах, а все остальные виды – в пустынях и полупустынях**.

3. Продолжение логического ряда: **Фенек, дромадер, орикс, сайгак и другие представители фауны пустынь**.

*Внимание: допускаются иные варианты ответов, имеющие верное обоснование!*

**Критерии проверки.**

Правильно определён «лишний объект» («белая ворона») – **2 балла**.

Дано полное обоснование «белой вороны» («лишнего объекта») – **2 балла**.

*При обосновании исключения необходимо не только указать на особенность исключаемого объекта, но и назвать общий признак у объектов, оставшихся в логическом ряду. Только в этом случае ответ оценивается 2 баллами.*

*Если обоснование дано не полностью – 1 балл.*

Дано правильное продолжение ряда – **1 балл**.

*Если «лишний объект» не определён или определён неверно, то дальнейшие ответы не проверяются.*

*Если отсутствует обоснование или приведено неверное обоснование исключения, то этот и следующий элементы задания не проверяются.*

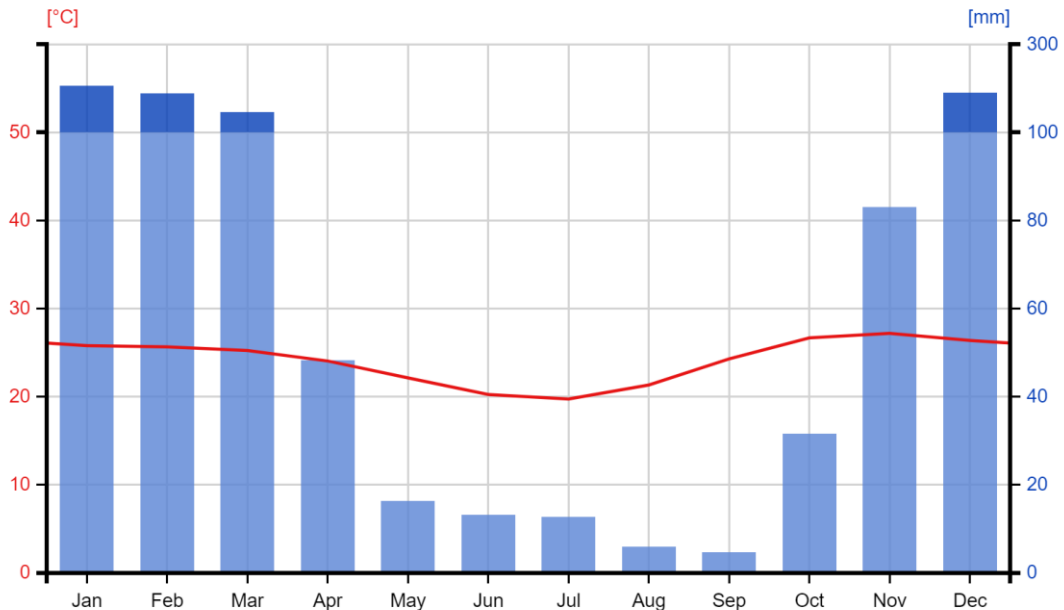
**Максимальное количество баллов – 15.**

### Задача 4

Ниже представлены климатограммы столиц четырёх государств. Известны и их координаты:  $37^{\circ}$  с. ш.  $10^{\circ}$  в. д.;  $12^{\circ}$  с. ш.  $15^{\circ}$  в. д.;  $14^{\circ}$  ю. ш.  $34^{\circ}$  в. д.;  $34^{\circ}$  ю. ш.  $18^{\circ}$  в. д.

Для каждой из климатограмм укажите название города, государство, столицей которого он является, климатический пояс, в котором он расположен.

#### 1) Климатограмма 1



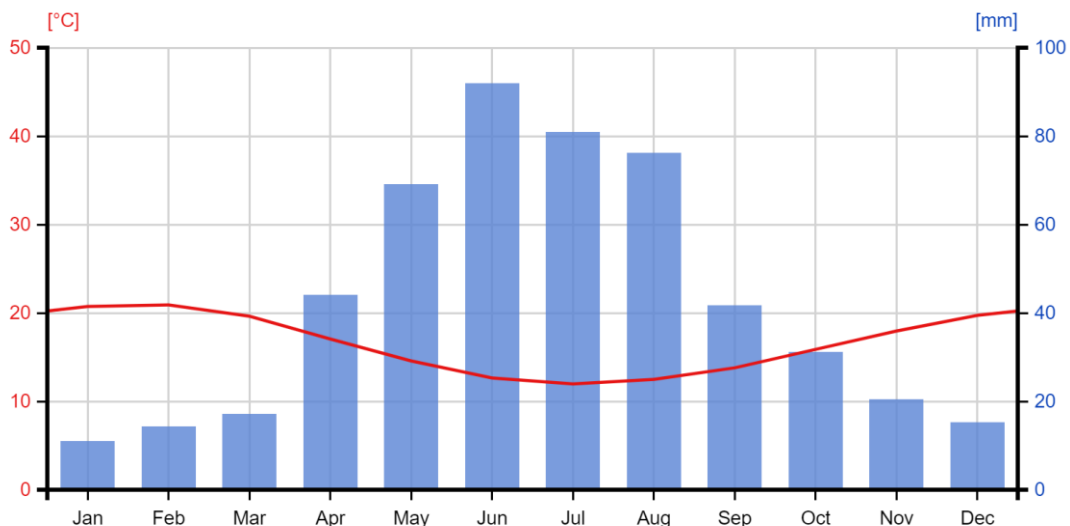
Укажите название города, государство, столицей которого он является, климатический пояс, в котором он расположен.

Город: *Лилонгве*

Государство: *Малави*

Климатический пояс: *субэкваториальный южный*

#### 2) Климатограмма 2



Укажите название города, государство, столицей которого он является, климатический пояс, в котором он расположен.

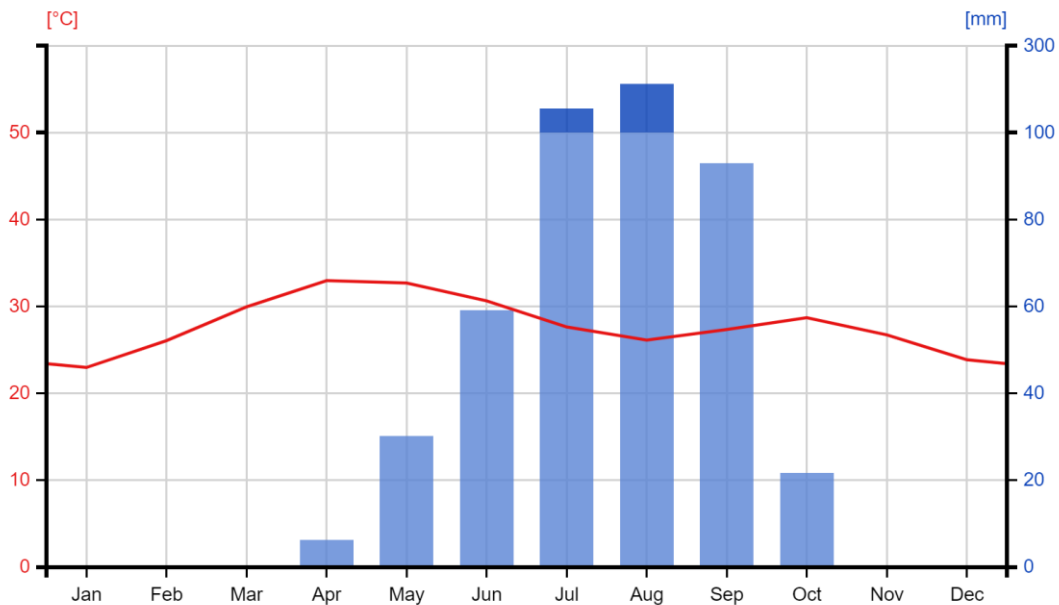
Город: **Кейптаун**

Государство: **ЮАР**

Климатический пояс: **субтропический южный**

3)

Климатограмма 3



Укажите название города, государство, столицей которого он является, климатический пояс, в котором он расположен.

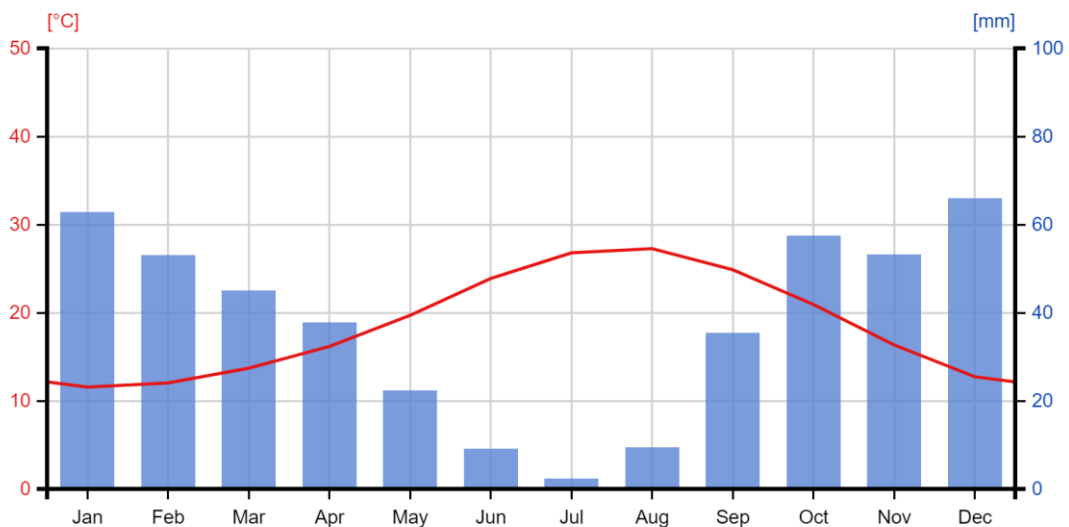
Город: **Нджамена**

Государство: **Чад**

Климатический пояс: **субэкваториальный северный**

4)

Климатограмма 4



Укажите название города, государство, столицей которого он является, климатический пояс, в котором он расположен.

Город: **Тунис**

Государство: **Тунис**

Климатический пояс: **субтропический северный**

*Оценивается только полный ответ: для каждой климатограммы верно указан город, государство, климатический пояс - 1 балл. Итого 4 балла.*

**5)** Дана краткая климатическая характеристика одного из четырёх городов, определённых Вами. Определите этот город и заполните пропуски в тексте.

Город \_\_\_\_\_ (1) \_\_\_\_\_, одна из трёх столиц государства \_\_\_\_\_ (2) \_\_\_\_\_, расположен в пределах \_\_\_\_\_ (3) \_\_\_\_\_ южного климатического пояса, в области \_\_\_\_\_ (4) \_\_\_\_\_ типа климата. Данный тип климата отличается прохладной и дождливой зимой, жарким и сухим летом.

Наибольшие температуры устанавливаются, когда в городе господствуют \_\_\_\_\_ (5) \_\_\_\_\_ воздушные массы, а самыми жаркими месяцами в году являются январь и февраль, со средними значениями в \_\_\_\_\_ (6) \_\_\_\_\_ °С.

Осадки выпадают, когда приходят \_\_\_\_\_ (7) \_\_\_\_\_ воздушные массы. Самым дождливым месяцем в году является \_\_\_\_\_ (8) \_\_\_\_\_, когда в среднем выпадает 92 мм осадков.

1	<b>Кейптаун</b>	5	<b>тропические</b>
2	<b>ЮАР</b>	6	<b>21</b>
3	<b>субтропический</b>	7	<b>умеренные</b>
4	<b>средиземноморского (субтропического средиземноморского)</b>	8	<b>июнь</b>

*Пропуски в тексте проверяются, если в пропусках 1–3 есть хотя бы один правильный ответ, сами ответы в этих пунктах не оцениваются, так как они уже оценены выше (в номере 2) --для второй климатограммы). Остальные ответы оцениваются независимо, за каждый правильный ответ – 1 балл. Итого 5 баллов.*

**6)** Какая климатическая особенность является общей для всех четырёх климатограмм? Опишите эту особенность и причину её возникновения.

*Для всех климатограмм (городов) общей особенностью является чередование влажного и сухого сезона в течение года (1 балл).*

*Причиной чередования влажного и сухого сезонов в течение года является смена воздушных масс в субтропическом и субэкваториальном поясах, умеренных на тропические в субтропическом поясе, тропических на экваториальные в субэкваториальном поясе (1 балл).*

7) Составьте похожую краткую климатическую характеристику для одного из оставшихся городов, расположенного в пределах другого климатического пояса.

*Характеристика должна быть дана на один из двух городов, Нджамену или Лилонгве, и повествовать об особенностях субэкваториального типа климата. Ключевые позиции в тексте характеристик выделены жирным шрифтом, максимально – 4 балла.*

**I вариант** – город Нджамена, столица государства Чад, расположен в пределах **субэкваториального северного** климатического пояса. Данный тип климата отличается **чередованием жаркого сухого и жаркого (тёплого) влажного (дождливого) сезонов / жаркой и сухой зимой, жарким (тёплым) и влажным (дождливым) летом.**

Наибольшие температуры устанавливаются, когда в городе господствуют **тропические** воздушные массы, а самыми жаркими месяцами в году являются **апрель и май** со средними значениями **32–33 °С**.

Осадки выпадают, когда приходят **экваториальные** воздушные массы. Самым дождливым месяцем в году является **август**, когда в среднем выпадает **около 200 мм осадков**.

**II вариант** – город Лилонгве, столица государства Малави, расположен в пределах **субэкваториального южного** климатического пояса. Данный тип климата отличается **чередованием жаркого сухого и жаркого (тёплого) влажного (дождливого) сезонов / жаркой и сухой зимой, жарким (тёплым) и влажным (дождливым) летом.**

Наибольшие температуры устанавливаются, когда в городе господствуют **тропические** воздушные массы, а самыми жаркими месяцами в году являются **октябрь, ноябрь и декабрь** со средними значениями **26–27 °С**.

Осадки выпадают, когда приходят **экваториальные** воздушные массы. Самым дождливым месяцем в году является **январь**, когда в среднем выпадает **около 200 мм осадков**.

**Максимальное количество баллов – 15.**

**Максимальная оценка за часть 2 – 80 баллов.**